



**CNRS**  
Délégation Île-de-France-Villejuif  
7 rue Guy Môquet  
94800 VILLEJUIF

## Remplacement des menuiseries extérieures du bâtiment 14

1 Av. de la Terrasse, 91190 Gif-sur-Yvette



**PRO DCE**

**CCTP**

**LOT 02 RAVALEMENT DE FAÇADE - ISOLATION**

**MAÎTRE D'OEUVRE :**

**ame** architectes  
maîtres d'œuvre  
experts

39 av Pierre 1<sup>er</sup> de Serbie

75008 PARIS

Grille de révision		
Indice	Date	Modification
A	18 juillet 2025	Création document
B	20 août 2025	Modification suite retour MOA et ABF

## 1 SOMMAIRE

<b>1</b>	<b>SOMMAIRE .....</b>	<b>2</b>
<b>2</b>	<b>FONDAMENTAUX.....</b>	<b>3</b>
<b>3</b>	<b>PRESCRIPTION PARTICULIERE.....</b>	<b>3</b>
3.1	NORMES ET REGLEMENTATION APPLICABLE : .....	3
3.2	REBOUCHAGE DES RESERVATIONS .....	4
3.3	METHODES DE DEPOSES ET CURAGES .....	ERREUR ! SIGNET NON DEFINI.
3.4	PROTECTIONS .....	4
<b>4</b>	<b>TRAVAUX PREPARATOIRES.....</b>	<b>5</b>
4.1	INSTALLATION DE CHANTIER .....	5
4.2	NETTOYAGE DU TERRAIN .....	5
4.3	CONSTITUTION DU DOE .....	5
<b>5</b>	<b>DESCRIPTIF DES OUVRAGES DE RAVALEMENT DE FACADES .....</b>	<b>5</b>
5.1	ENSEMBLE DES TRAVAUX REFECTION D'ELEMENTS DIVERS ABIMES .....	5
5.2	PEINTURE MATE A BASE DE RESINE PLIOLITE SUR BANDEAUX ET MODENATURES RAL BLANC .....	6
<b>6</b>	<b>DESCRIPTION DES OUVRAGES D'ISOLATION ET DE FINITIONS .....</b>	<b>6</b>
6.1	ISOLATION SOUFFLEE DANS LES COMBLES .....	6
6.1	REALISATION D'UN CHEMINEMENT TECHNIQUE .....	6
6.2	DEPLACEMENT DES TRAPPES D'ACCES AUX COMBLES .....	7
6.3	ECHELLE D'ACCES AU COMBLE.....	ERREUR ! SIGNET NON DEFINI.
<b>7</b>	<b>LIMITES DE PRESTATIONS.....</b>	<b>7</b>

## 2 FONDAMENTAUX

Type de projet	<input type="checkbox"/> Neuf	<input checked="" type="checkbox"/> Réhabilitation	<input type="checkbox"/> Aménagement
Surface	1800 m2		
Nombre d'étage de l'immeuble	R+1 + combles		
Dernier plancher à plus de 8m	<input type="checkbox"/> Oui	<input checked="" type="checkbox"/> Non	
Classement Incendie de l'immeuble	Code du travail		
Étage de l'immeuble concerné par les travaux	Ensemble bâtiment		
Effectif sécurité	SO		
Locaux à risque	Local électrique, locaux de stockage des entreprises extérieures		
Allotissement	<input type="checkbox"/> EG / Mono-lot	<input checked="" type="checkbox"/> CES	
Compte prorata	<input type="checkbox"/> Oui :	<input checked="" type="checkbox"/> Non	
Gestion des déchets	Chaque lot aura en charge la gestion de ses déchets		
Base-vie	Sur le parking attenant		
Travaux en site occupé	<input checked="" type="checkbox"/> Oui	<input type="checkbox"/> Non	
Travaux en horaire décalé / nuit / WE	<input type="checkbox"/> Oui	<input checked="" type="checkbox"/> Non	
Amiante sur ouvrage impactés par travaux	<input type="checkbox"/> Oui	<input checked="" type="checkbox"/> Non, mais présence d'amiante dans des zones chantier	
Contrainte spécifique	Site occupé		

## 3 PRESCRIPTION PARTICULIERE

### 3.1 NORMES ET REGLEMENTATION APPLICABLE :

Règles applicables :

- ERT (Établissement Recevant des Travailleurs) suivant le Code du Travail R 235-4 et l'arrêté du 5 août 1992,
- RE 2020,
- Acoustique,
- Parasismiques, suivant les décrets 2010-1254 et 1255 du 22 octobre 2010,
- Incendie,
- Handicapé,
- Hygiène et sécurité
- Les "Documents de référence contractuels" applicables aux travaux du présent marché sont notamment les suivants, sans que cette énumération ne soit exhaustive. Les ouvrages faisant l'objet du présent marché devront répondre à toutes les clauses, conditions et prescriptions des documents techniques et des documents réglementaires qui leur sont applicables, dont notamment tous les documents suivants, sans que cette énumération ne soit exhaustive :
  - le Code civil ;
  - le Code de la construction et de l'habitation ;

- le Code général des collectivités territoriales ;
- le Code des communes ;
- le Code de la santé publique ;
- le Code de l'environnement ;
- le Code de l'urbanisme ;
- le Code rural ;
- le Code du travail ;
- tous les autres codes applicables ;
- Avis techniques (CSTB)
- Arrêté du 30 novembre 2007 modifiant l'arrêté du 1er août 2006 fixant les dispositions prises pour l'application des articles R. 111-19 à R. 111-19-3 et R. 111-19-6 du code de la construction et de l'habitation relatives à l'accessibilité aux personnes handicapées des ERP et des installations ouvertes au public lors de leur construction ou de leur création
- Les Normes Françaises édictées par l'AFNOR
- Les prescriptions des fabricants
- Les règles professionnelles
- Les lois décrets et règlements
- Les règles de l'art
- Règlementation incendie ;
- Règlementation acoustique ;
- Règlementation Amiante ;
- Règlementation Thermique ;
- **DTU 26.1** : Enduits aux mortiers de liants hydrauliques
- **DTU 59.1** : Travaux de peinture des bâtiments
- Norme NF X46-010 : Travaux de démolition et curage, notamment pour la gestion des déchets et des matériaux dangereux (amiante, plomb, etc.).
- Garantie décennale : Assurance obligatoire couvrant les dommages qui compromettent la solidité de l'ouvrage ou qui le rendent impropre à sa destination.
- Garantie de parfait achèvement : Couvre la réparation de tous les désordres signalés par le maître d'ouvrage dans l'année suivant la réception des travaux.
- etc.
- Liste non exhaustive.

### **3.2 REBOUCHAGE DES RESERVATIONS**

L'entreprise du présent lot devra le rebouchage de toutes les réservations, tant horizontales que verticales dans parois.

### **3.3 PROTECTIONS**

L'installation d'échafaudages étant soumise à demande d'autorisation auprès des services compétents de la Mairie, celle-ci ne sera délivrée que sous réserve des mesures indispensables à la protection des personnes

- Sécurité des piétons Pendant la durée du chantier la protection des passants doit être assurée contre les chutes de matériaux et matériels depuis l'échafaudage.

Des filets de protection seront installés sur tous les échafaudages. Si la zone est insuffisamment large pour les piétons une déviation sur la chaussée devra être réalisée par le titulaire du présent lot.

- De plus à l'intérieur du chantier l'entrepreneur s'assurera de la sécurité des monteurs. Le personnel devra être âgé de 18 ans minimum, et avoir reçu une formation particulière. Les monteurs devront être équipés de chaussures de sécurité, de gants et de casque avec jugulaire. Un équipement de protection individuelle contre les chutes devra être fourni par l'entreprise à ses monteurs. De manière générale, l'entreprise doit prendre toutes dispositions pour assurer la sécurité de ses personnels



## 4 TRAVAUX PREPARATOIRES

### 4.1 INSTALLATION DE CHANTIER

A la charge du lot 01

### 4.2 NETTOYAGE DU TERRAIN

Chaque entrepreneur est responsable de la propreté sur le chantier. Chaque entrepreneur se doit de participer à la bonne tenue de ses postes de travail.

### 4.3 CONSTITUTION DU DOE

Le DOE sera fourni en version numérique. Le DOE sera fourni pour la réception du chantier.

Documents à remettre par l'entreprise :

- Fiches techniques des matériaux
- PV réaction au feu
- Plans d'exécutions
- Formats natifs notamment ACAD version 2010 pour les plans.
- Plans DWG
- Plans PDF

Tout autre document utile.

Cette liste est non exhaustive.

## 5 DESCRIPTIF DES OUVRAGES DE RAVALEMENT DE FACADES

### 5.1 ENSEMBLE DES TRAVAUX REFECTION D'ELEMENTS DIVERS ABIMES

Le présent projet vise à rénover les façades du bâtiment existant. Le titulaire devra prévoir de réparer les éléments abîmés et les aspérités à l'aide de mortier adapté.

Toutes les déposes, poses et démolitions d'ouvrages divers (hors menuiseries) en façade seront dues par le présent lot pour assurer la réalisation du ravalement. Ces déposes comprendront tout enlèvement des gravois et ouvrages divers non conservés aux décharges.

Dimensions indicatives : diamètre 15mm

- Sondage systématique de l'ensemble des bétons afin de détecter les zones sonnantes creux, peu résistantes ou mal adhérentes ;
- Élimination par piquage et piochage jusqu'au support sain ;
- Dégagement des armatures ;
- Élimination de la rouille par brossage soigné ou sablage
- Dépoussiérage.

Traitement des fers et des armatures : si présence d'armatures corrodées en façade

**Mise en œuvre de produit de passivation des aciers « Weber » ou similaire.**

**Localisation :** ensemble des façades du projet

## **5.2 PEINTURE MATE A BASE DE RESINE PLIOLITE SUR BANDEAUX ET MODENATURES RAL BLANC**

Travaux de peinture sur façade :

- Travaux préparatoires : brossage soigné + 2 couches d'enduit
  - Travaux définitifs : 2 couches de peinture acrylique fongicide
  - Coloris au choix du maître d'œuvre
  - Sauf contre-indication, la qualité et le type de finition extérieurs seront les suivants : Qualité soignée / Finition /mat
- Qualité de finition : C Peinture avec label NF environnement Travaux préparatoires : Suivant nature du subjectile et le degré de finition demandé ci-avant, l'Entrepreneur devra se référer aux différents tableaux des travaux préparatoires et de finition des "prescriptions particulières" du présent lot, conformément au DTU 59.1

**Localisation :** ensemble des modénatures béton, appui de fenêtre, linteau et baie

# **6 DESCRIPTION DES OUVRAGES D'ISOLATION ET DE FINITIONS**

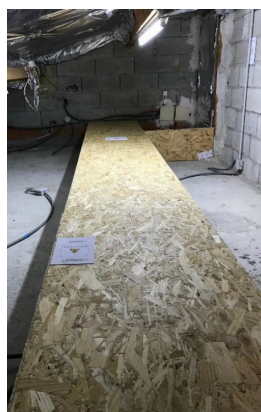
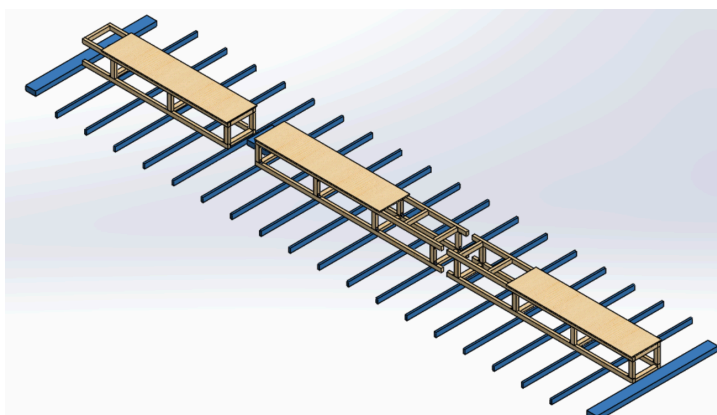
## **6.1 ISOLATION SOUFFLEE DANS LES COMBLES**

Fourniture et mise en œuvre d'isolation thermique ouate de cellulose sur la surface des combles,  $R = 7,5 \text{ m}^2 \cdot \text{K} / \text{W}$ .  
Combles non accessibles, sur dalle au dernier niveau, compris application d'une couche de fixateur au pistolet.  
Compris habillage des émergences des murs de refends en combles, rehausse des trappes, déflecteurs, protection incendie des éléments techniques  
Cette opération sera exécutée après réalisation de la couverture, habillage des débords, fermeture des trappes.

**Localisation :** Les trois combles du bâtiment

## **6.2 REALISATION D'UN CHEMINEMENT TECHNIQUE**

Le titulaire devra la réalisation d'un cheminement permettant la maintenance des éléments techniques situés dans les combles. En matériaux type OSB ou aggloméré



**Localisation :** Les trois combles du bâtiment

### **6.3 DEPLACEMENT DES TRAPPES D'ACCES AUX COMBLES**

Le présent article concerne le déplacement de l'accès existant aux combles perdues, incluant la dépose de l'accès actuel, la création d'une nouvelle trémie, la pose d'une nouvelle trappe (avec ou sans échelle), et la remise en état des ouvrages impactés.

- Dépose complète de la trappe ou trémie existante, y compris son cadre, échelle escamotable (si présente) et finitions.
- Reprise du plafond à l'emplacement d'origine (plaque de plâtre, enduit, peinture) pour rétablir la continuité visuelle et thermique.
- Création de la nouvelle trémie dans le plafond/plafond rampant, y compris :
- Repérage et vérification de l'absence d'éléments porteurs ou réseaux,
- Renforcement éventuel de la structure (entraits, solivage),-
- Isolation périphérique de la trémie.
- Fourniture et pose d'une nouvelle trappe isolée (avec échelle escamotable), dimensions à confirmer avec la maîtrise d'œuvre.
- Finitions soignées : encadrement, habillage, joints, peinture.
- Respect des règles de sécurité pour l'accès aux combles (résistance mécanique, stabilité, accès sécurisé).

**Localisation** : Comble du bâtiment A

## **7 LIMITES DE PRESTATIONS**

- **LOT 01 :**
  - Fourniture de l'échafaudage pour l'ensemble des corps d'état
- **LOT 02 :**
  - Reprise des façades suite dépose des grilles de défense